

**Результаты ВПР Единой проверочной работы в 11 классах ОУ
Московского района Санкт-Петербурга**

Оглавление

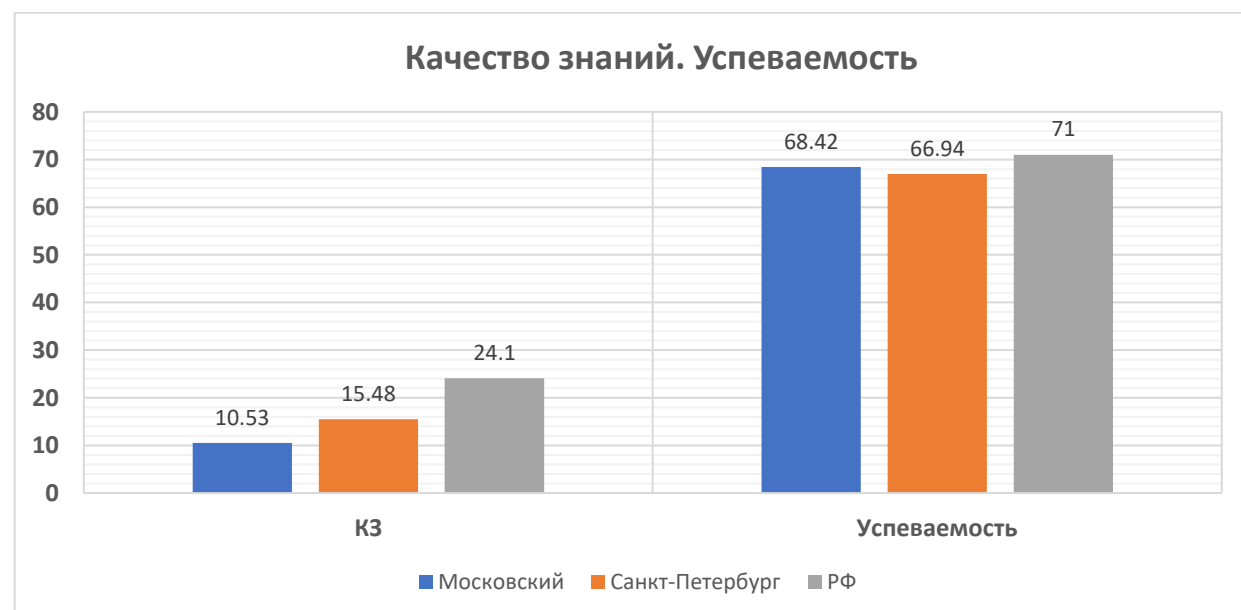
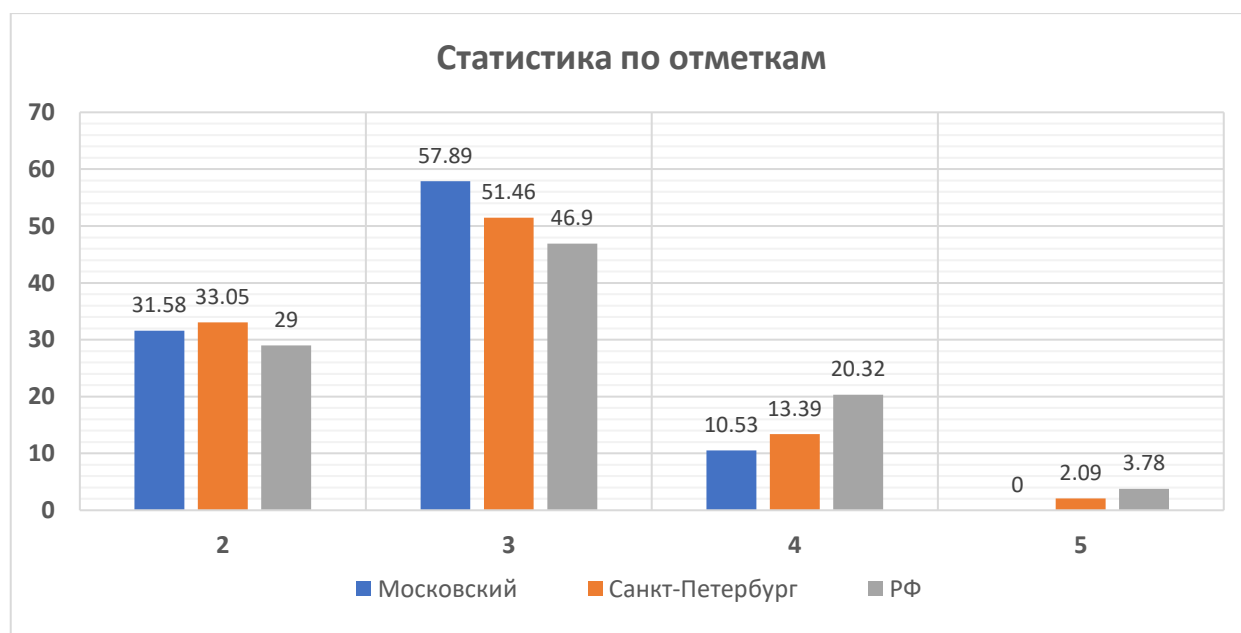
Статистика по отметкам (%)	2
Распределение первичных баллов	3
Выполнения заданий	5
Выполнение заданий группами учащихся по уровню подготовки	6
Достижение требований ФГОС НОО	7

Во всероссийской Единой проверочной работе для 11 классов приняли участие 2 ОУ района, всего 38 учащихся.

Статистика по отметкам (%)

Результаты по ОУ ВПР

№ п/п	Наименование ОУ	Кол-во уч-ков	% "2"	% "3"	% "4"	% "5"	% КЗ	% Успеваемость
1	ГБОУ СОШ №525	17	17,65	70,59	11,76	0	11,76	82,35
2	ГБОУ СОШ №376	21	42,86	47,62	9,52	0	9,52	57,14
	Московский	38	31,58	57,89	10,53	0	10,53	68,42
	Санкт-Петербург	239	33,05	51,46	13,39	2,09	15,48	66,94
	РФ	3224	29	46,9	20,32	3,78	24,1	71



Гистограмма соответствия отметок за выполненную работу и отметок по журналу



Таблица соответствия отметок за выполненную работу и отметок по журналу

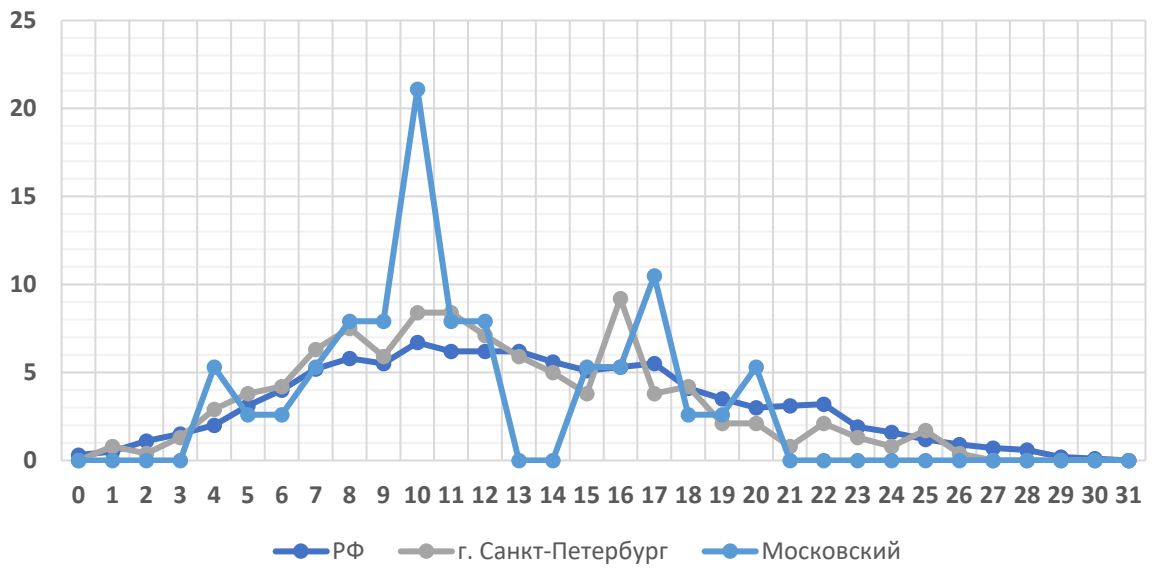
	Количество уч.	%
Понизили (Отметка < Отметка по журналу) %	0	0
Подтвердили (Отметка = Отметке по журналу) %	0	0
Повысили (Отметка > Отметка по журналу) %	0	0
Всего:	38	100

Распределение первичных баллов

Максимальный первичный балл: 31



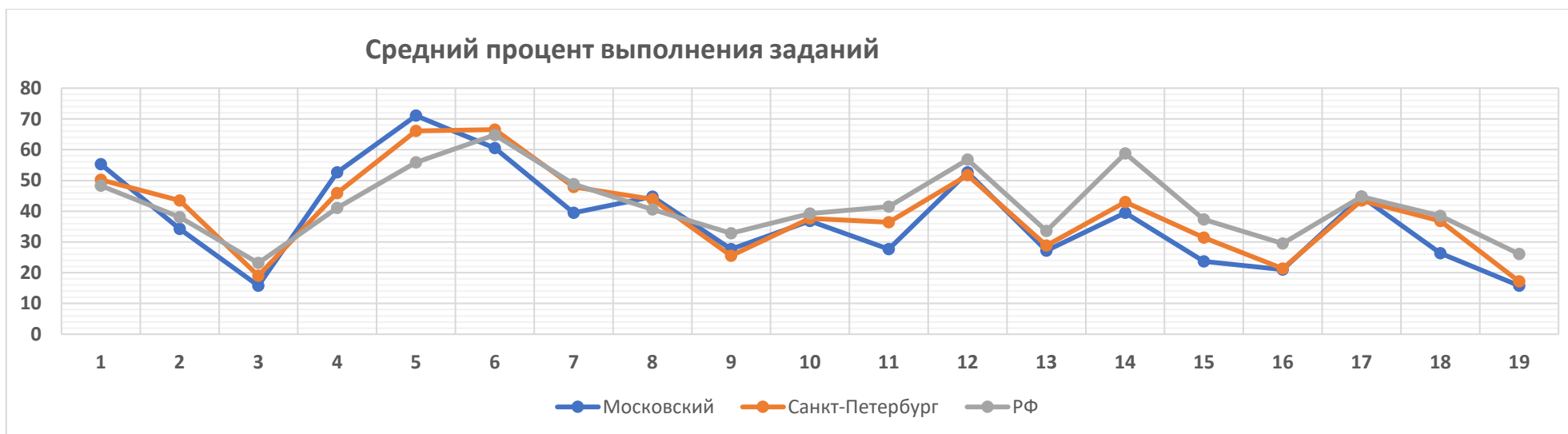
Распределение первичных баллов



Выполнения заданий

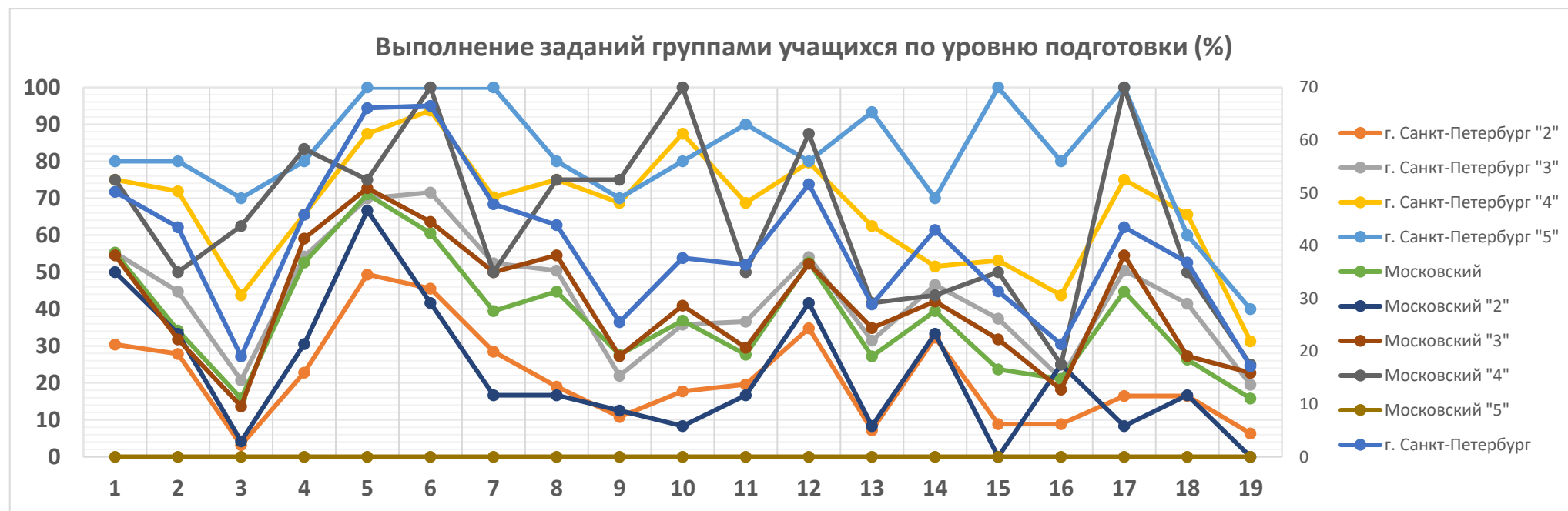
Средний процент выполнения заданий по ОУ в % от числа участников

Группы участников	Кол-во участников	1	2	3	4	5	6	7	8	9	10	11	12	13	14	15	16	17	18	19
		1	1	2	3	1	1	2	1	2	1	2	2	3	4	1	1	1	1	1
ГБОУ СОШ №485	17	47,1	17,7	11,8	68,6	58,8	76,5	41,2	47,1	35,3	41,2	29,4	50,0	39,2	39,7	35,3	17,7	52,9	47,1	29,4
ГБОУ лицей №373	21	61,9	47,6	19,1	39,7	81,0	47,6	38,1	42,9	21,4	33,3	26,2	54,8	17,5	39,3	14,3	23,8	38,1	9,5	4,8
РФ	3224	48,3	38,0	23,1	41,1	55,9	64,8	48,8	40,5	32,8	39,3	41,5	56,8	33,6	58,8	37,3	29,5	44,8	38,5	26,1
Санкт-Петербург	239	50,2	43,5	19,0	45,9	66,1	66,5	47,9	43,9	25,5	37,7	36,4	51,7	28,9	43,0	31,4	21,3	43,5	36,8	17,2
Московский	38	55,3	34,2	15,8	52,6	71,1	60,5	39,5	44,7	27,6	36,8	27,6	52,6	27,2	39,5	23,7	21,1	44,7	26,3	15,8



Выполнение заданий группами учащихся по уровню подготовки

Группы участников	Кол-во участников	1	2	3	4	5	6	7	8	9	10	11	12	13	14	15	16	17	18	19
		1	1	2	3	1	1	2	1	2	1	2	2	2	3	4	1	1	1	1
РФ	3224	48,3	38	23,1	41	55,9	65	48,8	40,5	32,8	39	41	56,8	33,6	58,8	37	29,5	44,8	38,5	26,1
г. Санкт-Петербург	239	50,2	44	19	46	66,1	67	47,9	43,9	25,5	38	36	51,7	28,9	43	31	21,3	43,5	36,8	17,2
Московский	38	55,3	34	15,8	53	71,1	61	39,5	44,7	27,6	37	28	52,6	27,2	39,5	24	21,1	44,7	26,3	15,8
Ср.% вып. уч. гр.баллов 2	12	50	33	4,17	31	66,7	42	16,7	16,7	12,5	8,3	17	41,7	8,33	33,3	0	25	8,33	16,7	0
Ср.% вып. уч. гр.баллов 3	22	54,6	32	13,6	59	72,7	64	50	54,6	27,3	41	30	52,3	34,9	42,1	32	18,2	54,6	27,3	22,7
Ср.% вып. уч. гр.баллов 4	4	75	50	62,5	83	75	100	50	75	75	100	50	87,5	41,7	43,8	50	25	100	50	25
Ср.% вып. уч. гр.баллов 5	0	0	0	0	0	0	0	0	0	0	0	0	0	0	0	0	0	0	0	0



Достижение требований ФГОС НОО

Проверяемый элемент содержания/ требования к уровню подготовки выпускников	Средний % выполнения			
	Макс балл	Московский	СПб	РФ
	31	38	239 уч.	3224 уч.
1. Систематизировать разнообразную историческую информацию на основе своих представлений об общих закономерностях исторического процесса (знание исторических деятелей)	1	55,26	50,21	48,33
2. Систематизировать разнообразную историческую информацию на основе своих представлений об общих закономерностях исторического процесса	1	34,21	43,51	38,03
3. Использовать принципы причинно-следственного, структурно-функционального, временного и пространственного анализа для изучения исторических процессов и явлений	2	15,79	19,04	23,14
4. Проводить поиск исторической информации в источниках разного типа. Осуществлять внешнюю и внутреннюю критику источника.	3	52,63	45,89	41,08
5. Анализировать историческую информацию, представленную в разных знаковых системах (текст, карта, таблица, схема, аудиовизуальный ряд). Систематизировать разнообразную историческую информацию на основе своих представлений об общих закономерностях исторического процесса (история культуры).	1	71,05	66,11	55,89
6. Анализировать историческую информацию, представленную в разных знаковых системах (текст, карта, таблица, схема, аудиовизуальный ряд) (история культуры)	1	60,53	66,53	64,8
7. Использовать принципы причинно-следственного, структурно-функционального, временного и пространственного анализа для изучения исторических процессов и явлений	2	39,47	47,91	48,81
8. Осуществлять поиск социальной информации, представленной в различных знаковых системах (рисунок)	1	44,74	43,93	40,54
9. Анализировать актуальную информацию о социальных объектах, выявляя их общие черты и различия; устанавливать соответствия между существенными чертами и признаками изученных социальных явлений и обществоведческими терминами и понятиями	2	27,63	25,52	32,79
10. Характеризовать с научных позиций основы конституционного строя, права и свободы человека и гражданина, конституционные обязанности гражданина Российской Федерации	1	36,84	37,66	39,27
11. Анализировать актуальную информацию о социальных объектах, выявляя их общие черты и различия; устанавливать соответствия между существенными чертами и признаками изученных социальных явлений и обществоведческими терминами и понятиями	2	27,63	36,4	41,49
12. Применять социально-экономические и гуманитарные знания в процессе решения познавательных задач по актуальным социальным проблемам	2	52,63	51,67	56,78
13. Применять социально-экономические и гуманитарные знания в процессе решения познавательных задач по актуальным социальным проблемам (задание-задача)	3	27,19	28,87	33,6
14. Осуществлять поиск социальной информации по заданной теме из диаграммы/таблицы; оценивать поведение людей с точки зрения социальных норм, экономической рациональности	4	39,47	42,99	58,75

Проверяемый элемент содержания/ требования к уровню подготовки выпускников	Макс балл	Средний % выполнения		
		Московский	СПб	РФ
		31	239 уч.	3224 уч.
15. Сформированность системы комплексных социально ориентированных географических знаний о закономерностях развития природы, размещения населения и хозяйства, о динамике и территориальных особенностях процессов, протекающих в географическом пространстве	1	23,68	31,38	37,34
16. Сформированность системы комплексных социально ориентированных географических знаний о закономерностях развития природы, размещения населения и хозяйства, о динамике и территориальных особенностях процессов, протекающих в географическом пространстве / Природно-хозяйственное районирование России. Регионы России	1	21,05	21,34	29,47
17. Сформированность системы комплексных социально ориентированных географических знаний о закономерностях развития природы, размещения населения и хозяйства, о динамике и территориальных особенностях процессов, протекающих в географическом пространстве / Административно-территориальное устройство России. Столицы и крупные города	1	44,74	43,51	44,76
18. Сформированность системы комплексных социально ориентированных географических знаний о закономерностях развития природы, размещения населения и хозяйства, о динамике и территориальных особенностях процессов, протекающих в географическом пространстве / Часовые зоны на территории России	1	26,32	36,82	38,52
19. Сформированность системы комплексных социально ориентированных географических знаний о закономерностях развития природы, размещения населения и хозяйства, о динамике и территориальных особенностях процессов, протекающих в географическом пространстве / Население и хозяйство России и мира. Особенности природно-ресурсного потенциала, населения, хозяйства, культуры крупных стран мира	1	15,79	17,15	26,09

